

EBRU SANATI

EBRU ÇEŞİTLERİ



BATTAL EBRU :

Boyaların koyu renkten başlanarak, açık renge doğru fırça yardımıyla Kitreli su üzerine serpilmesiyle elde edilir. Boyalar daha sonra kağıda geçirilir. Basit bir ebru çeşidi gibi görünmekle birlikte, boyaların yüzeyde eşit miktarda ve büyüklükte dağılmasını sağlamak, özellikle ebru yapmaya yeni başlayanlar için pek de kolay olmamaktadır. Diğer ebru çeşitlerine geçebilmek için önce Battal Ebruyu doğru yapmak gerekir.

GEL - GİT EBRUSU :

Battal Ebru yapıldıktan sonra ince bir çubuk yardımıyla üzerine paralel çizgiler çekilerek oluşturulur.

ŞAL EBRUSU :

Gel-Git Ebrusu yapıldıktan sonra yine ince bir çubuk yardımıyla enine üç adet, boyuna da iki adet (S) harfi, bunların aralarına da istenildiği gibi kavisler çizilerek hazırlanır.

SOMAKİ (MERMER) EBRUSU :

Gel-Git veya şal Ebrusu üzerine fırça yardımıyla Battal Ebru yapılarak elde edilir.

TARAKLI EBRU :

Ebru teknesinin eninden 5 mm. küçük tahtalarla, belli aralıklarla dizilmiş toplu iğne, tel veya ince çivi ile hazırlanan taramalar kullanılarak yapılır. Önce Gel-Git Ebrusu oluşturulur, daha sonra Gel-Git enine hazırlandıysa boyuna, boyuna hazırlandıysa enine tarak yardımıyla tarama yapılır. Eğer istenirse üzerine enine veya boyuna " S " harfleri çizilerek taraklı şal ebrusu oluşturulur.

HAFİF EBRU :

Üzerine daha sonra yazı yazmak için oluşturulan, renkleri soluk ve cansız ebrulardır. Burada yazı ön plana çıkar. Hazırlanan kitreye su ilave etmek ve boyalara da damlalık yardımıyla öd ve su, ilave edilerek oluşturulan malzemeye yapılır.

AKKASE EBRU :

Arap zamkı kullanılarak hafif Ebrunun bazı kısımları kapatılır. Sonra daha koyu bir ebru yapılır. Arap zamkı sürülen yerler ikinci boyaları almazlar, boş kalan bu yerlere daha sonra yazı veya Tezhip yapılabilir.

KUMLU-KİLÇIKLI EBRU :

Tekne iyice kullanıldıktan sonra dibinde kalan kitreden bu çeşit ebru yapılır. Kitrenin kirlenmesiyle oluşan mukavemet ve boyadaki su oranının az olmasıyla, teknede boyaların çatlaklar oluşturmasıyla elde edilir.

YAZILI EBRU :

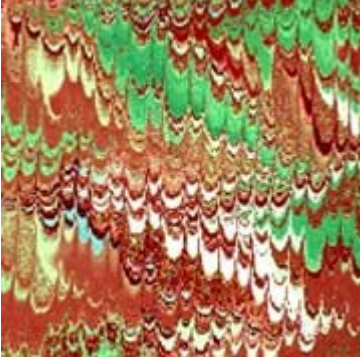
Arap zamkıyla yazılan yazıların olduğu kısım boya almaz ve o bölüm boş kalır. Yazılı Ebruyu hem Hat hem de Ebru sanatı ile uğraşan sanatçılar yapmışlardır.

HATİP EBRUSU :

Zemine Battal Ebru yapılır, sonra Hatip Ebrusunda kullanılacak renkler seçilir. Tekneye boyuna ve enine dört-beş adet eşit aralıklarla boya damlatılır, içlerine diğer renkler de aynı şekilde damlatılır. Burada boyaların çaplarının eşit olmasına dikkat etmek gerekir. Daha sonra üzerlerine çubuk yardımıyla şekil verilir.

ÇİÇEKLİ EBRULAR :

Zemine Battal Ebrusu yapıldıktan sonra üzerine çubuklar yardımıyla lale, gelincik, karanfil, papatya gibi çiçekler yapılarak hazırlanır.



GELENEKSEL TÜRK EBRU SANATINDA KULLANILAN MALZEMELER

KAĞIT :

Emici özelliği fazla ve mat olanları tercih edilir. Genellikle birinci hamur kâğıt kullanılır.

KİTRE:

Kitre, Anadolu'da yetişen, geven türü dikenli bitkilerden elde edilen, yapışma özelliği az olan bir zambak çeşididir. Suyu birlikte karıştırılarak uygun kıvam elde edilir. İpek kitresi ise, toz halinde hazır olarak satılmaktadır. Piyasada aktarlarda bulunabilen kitrenin plaka halinde, beyaz ve topraksız olanları tercih edilmelidir.

TEKNE:

Ebru yapımında tekne dediğimiz, içine kitre konan kaplar kullanılır.

FIRÇA:

Fırçanın sapı için, esnek olduğundan dolayı gül dalı kullanılır. Kollar ise, at kuyruğundan elde edilir.

BOYALAR:

Ebru yapımında genellikle oksit kırmızı, oksit sarı, oksit siyah, lahur çiviti kullanılır. Diğer renkler de bunların karışımından elde edilir. Güzel bir ebru için renkleri uyumlu kullanmak önemlidir. Bu nedenle koyu renklerden başlanarak renkler kullanılır. Tabandaki siyah boya, üzerindeki boya canlı ve a gösterir. Aralardaki beyazlar da renklere hareket getirir.

ÖD:

Renklerin kitre üzerinde kalmasını sağlar. Boyanın içine atılarak kullanılır. İpek boyalar için kullanılmaz.

BİZ:

Büyük, kalınca iğne olup, ebruya şekil vermekte kullanılır.

EBRU TARİHİ

Ebru sanatının ilk kez ne zaman ve nerede yapıldığı tam olarak bilinmemektedir. Tarihi ve kimin tarafından yapıldığı belli olmayan bazı eserler vardır.

Bugün kayıtlardaki en eski ebru 1595 yılına aittir. Şebek Mehmed Efendi imzasını taşır. Ancak, bir sanatın gelişmesi ve kabul görmesi için yüzlerce yıl geçmesi gerektiğini ve kayıtlarda da detaylı bir arama yapılmadığını düşünürsek bu sanatın çok daha eskilere dayanan bir geçmişi olduğunu kabul etmemiz gerekir.

Ayrıca, ebru kelimesinin Farsça'daki EBRÎ kökünden geldiğini iddia edenler olsa da, bu kelimenin kullanılmasından yıllar öncesinde, Türkistan'da EBRE kelimesinin çok yakın anlamda kullanıldığı bilinmektedir. Yani kelimenin Farsça'ya zamanın Türkçe'sinden geçmiş olma olasılığı yüksektir. Osmanlı'nın son devirlerinde yaşamış olan Üsküdarlı Şeyh Sadık Efendi, Ebru Sanatı'nın inceliklerini öğrenmek için Buhara'ya gitmiştir. Bu da, Ebru Sanatı'nın Orta Asya kökenli olduğuna dair güçlü bir kanıttır.

Ebru Sanatı'nın günümüze ulaşmasında, Üsküdarlı Şeyh Sadık'ın büyük payı vardır. Onun devamında, Hezarfen Edhem Efendi, Necmeddin Okyay ve Mustafa Düzgünman, bir yandan sanattaki geleneği korumuş, aynı zamanda da ebru çeşitlerini tanzim ederek Ebru'yu güçlü bir sanat haline getirmişlerdir.

Ebru Sanatı ile ilgili yazılmış ilk eser, Tertib-i Risale-i Ebrî adını taşır ve 1608 tarihlidir. Basitçe ebru yapımından ve ebru sanatçılığın bahseder.

Osmanlı'da ise Şebek Mehmed Efendi'den sonraki en önemli Ebru Sanatçısı, Hatip Ebrusu'na da adını veren İstanbullu Hatip Mehmed Efendi'dir. Aynı zamanda hattat olan sanatçı, Ayasofya Camii'nde hatiplik yapmış ve 1773 yılında vefat etmiştir.